

易维安江苏信通管理平台浏览器软件

使用说明书

文件状态： [] 草稿 [] 正式发布 [] 正在修改	文件标识：	Company-Project-RD-UR
	当前版本：	V1.0.0
	作 者：	郑秀媚
	完成日期：	

版 本 历 史

版本	作者	参与者	起止日期	备注
V1.0.0	郑秀媚			初稿。

目 录

易维安江苏信通管理平台.....	4
1.1 概述.....	4
江苏信通浏览器使用介绍.....	5
2.1 登录界面.....	5
2.1.1 用户登录.....	5
2.2 首页.....	5
2.2.1 地图模式.....	6
2.2.2 列表模式.....	7
2.2.3 告警通知.....	7
2.2.4 用户设置.....	8
2.3 站点电气图.....	10
2.3.1 告警信息列表.....	11
2.4 站点配置.....	12
2.4.1 设备设置.....	12
2.4.3 告警预警.....	13
2.4.4 电气图配置.....	13
2.5 告警消息.....	14
2.6 系统日志.....	14
2.7 资料下载.....	15

易维安江苏信通管理平台

1.1 概述

易维安江苏信通管理平台浏览器软件（下简称：“易维安江苏信通浏览器”），是泰昂能源自主研发的一套安全用电管理平台，以用电安全为目标，以云托管的服务方式对现有的供电设备进行智能化升级改造，综合应用物联网、大数据、云计算等现代技术，将智能配电设备或经智能化升级改造后的传统配电设备的运行数据接入云端管理平台，使供电设备能够实现智能化自我诊断，对存在的安全隐患，第一时间通知运维人员进行处理；对用电进行分析，提高用电效率，也极大提高用电安全。

江苏信通管理平台软件功能，主要有以下五大部分，

- **首页**

地图导航，实时通知告警消息，设备运行情况，查看设备告警消息等概要展示。

- **电气图**

配电系统类型监控图定制，实时监控配电系统运行参数，直观呈现现场配电设备状态。

- **告警信息**

用户可在第一时间通过告警消息对站点进行维护，及时对产生的问题进行解决。

- **资料下载**

对于软件操作如不明白之处，可自行下载系统说明书，方便操作及熟悉该系统。

- **系统日志**

系统操作记录，问题处理记录跟踪。

江苏信通浏览器使用介绍

2.1 登录界面

浏览器网址: <http://192.168.4.9:8080/intelligentJSXT/>

2.1.1 用户登录

登录浏览器时，会进入用户名密码输入界面如图 1 所示。操作步骤如下所示，正确输入“用户名”及“密码”，点击“登录”按钮即可登录。



图 1 登录界面

2.2 首页

左侧显示的是站点地图和站点列表，地图模式可点击地图中的站点进行切换，列表模式显示所有站点信息，在上方选择集团，下方展示的是该集团下的项目站点；右侧显示的是所有站点的实时告警信息和历史告警信息（实时告警为未修复的告警信息，历史告警为已修复的告警信息），告警级别有严重告警信息、主要告警信息和一般告警信息。

易维安江苏信通管理平台浏览器软件 V2.0



图 2 首页页面

2.2.1 地图模式

地图模式页面以地图站点定位方式进行显示，地图页面显示项目安装的位置。通过颜色表示站点的运行状况，其中灰色表示设备不在线，绿色表示设备正常运行，红色代表设备在线且有告警消息，暗红色代表设备不在线但有告警消息。可在列表模式的站点列表选择站点查看，也可在地图选择站点进行切换查看。

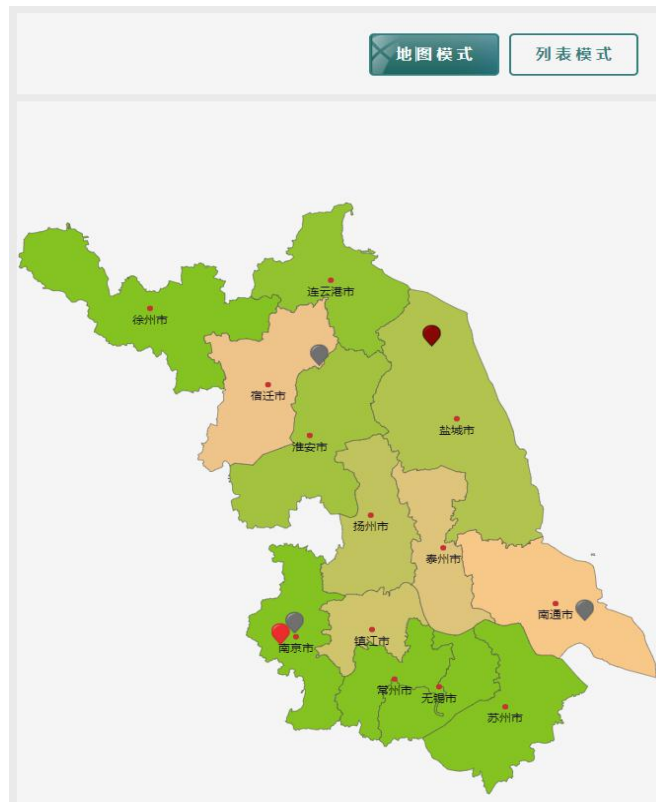


图 3 地图导航

2.2.2 列表模式

列表模式页面显示站点列表，即显示集团项目、子项目以及对应站点的层级管理，便于更好的管理维护。除了可以通过地图选中站点，也可以通过站点列表进入需要的站点。



图 4 站点列表

2.2.3 告警通知

告警通知，上方可编辑刷新间隔秒数和选择站点来查看告警信息，其中显示全部告警、严重告警、主要告警和一般告警，红点代表严重告警、橙色代表主要告警、黄点代表一般告警，在右上方切换实时告警和历史告警进行查看告警信息。在上方的红、橙、黄 3 个图标分别显示的是告警的数量。

易维安江苏信通管理平台浏览器软件 V2.0

首页

告警消息

资料下载

4

29

23

日志

2021-02-19 10:45:23

江苏信通 退出

刷新间隔秒数：10

所有

L

全部

严重

主要

一般

实时告警

历史告警

级别	告警时间	处理状态	单位	变电站	机房	设备名称	告警内容
●	2021-02-19 10:45:09	未确认	江苏信通公司	并联电源系统-2期	范村变电站	交流输入	输入状态
●	2021-02-19 10:45:09	未确认	江苏信通公司	并联电源系统-2期	范村变电站	交流输入	A缺相
●	2021-02-19 10:45:09	未确认	江苏信通公司	并联电源系统-2期	范村变电站	交流输入	CA过压
●	2021-02-19 10:45:09	未确认	江苏信通公司	并联电源系统-2期	范村变电站	交流输入	AB欠压
●	2021-02-19 10:45:09	未确认	江苏信通公司	并联电源系统-2期	范村变电站	交流输入	BC欠压
●	2021-02-19 10:45:09	未确认	江苏信通公司	并联电源系统-2期	范村变电站	交流输入	CA欠压
●	2021-02-19 10:45:09	未确认	江苏信通公司	并联电源系统-2期	范村变电站	直流母线	母线过压
●	2021-02-19 10:45:09	未确认	江苏信通公司	并联电源系统-2期	范村变电站	蓄电池1	内阻异常
●	2021-02-19 10:45:09	未确认	江苏信通公司	并联电源系统-2期	范村变电站	并联电源模块1	通信中断
●	2021-02-19 10:45:09	未确认	江苏信通公司	并联电源系统-2期	范村变电站	并联电源模块1	输出过压
●	2021-02-19 10:40:07	未确认	江苏信通公司	并联电源系统-2期	范村变电站	交流输入	空开跳闸
●	2021-02-19 10:40:07	未确认	江苏信通公司	并联电源系统-2期	范村变电站	交流输入	AB过压
●	2021-02-19 10:40:07	未确认	江苏信通公司	并联电源系统-2期	范村变电站	交流输入	BC过压
●	2021-02-19 10:40:07	未确认	江苏信通公司	并联电源系统-2期	范村变电站	直流母线	二极管异常
●	2021-02-19 10:40:07	未确认	江苏信通公司	并联电源系统-2期	范村变电站	直流母线	母联开关状态
●	2021-02-19 10:40:07	未确认	江苏信通公司	并联电源系统-2期	范村变电站	蓄电池1	过压
●	2021-02-19 10:40:07	未确认	江苏信通公司	并联电源系统-2期	范村变电站	蓄电池1	欠压
●	2021-02-19 10:40:07	未确认	江苏信通公司	并联电源系统-2期	范村变电站	并联电源模块1	过温保护
●	2021-02-19 10:35:06	未确认	江苏信通公司	并联电源系统-2期	范村变电站	直流母线	系统总告警
●	2021-02-19 10:35:06	未确认	江苏信通公司	并联电源系统-2期	范村变电站	并联电源模块1	模块故障

1

2

3

下页

跳转

图 5 告警通知

2.2.4 用户设置

站点地图页面右上角点击账户名称即可进入用户设置界面。包括用户基本信息、账户安全。

1. 基本消息，可以编辑用户信息。

The screenshot shows the 'Basic Information' (基本信息) tab selected. The 'Account Security' (账户安全) tab is also visible. The form contains the following fields:

- 用户名 (Username): 江苏信通
- 性别 (Gender): 男
- 电话 (Phone): 18888888888
- 电子邮箱 (Email): 拉开的结论是
- 个性签名 (Signature): [Empty text area]

The background of the window shows a table with columns for time, status, company name, and system type.

图 6 基本信息

2.账户安全，可以修改密码。

The screenshot shows the 'Account Security' (账户安全) tab selected. The form contains the following fields:

- 修改密码 (Change Password): [Green checkmark icon]
- 原始密码 (Original Password): 请输入密码
- 新设密码 (New Password): 请输入密码
- 再次确认 (Confirm): 请输入密码



At the bottom right, there are two buttons: 确定 (Confirm) and 退出 (Exit).

图 7 账户安全

2.3 站点电气图

在图 2 中，左侧站点列表选择一个站点，点击站点进入当前站点的电气图，电气图是



根据现场实际的系统进行自定义配置。圆圈是表示回路有无告警信息，红色表示有告警信息，绿色表示无告警信息；开关分合状态：表示合闸，表示分闸。如图 7 所示。

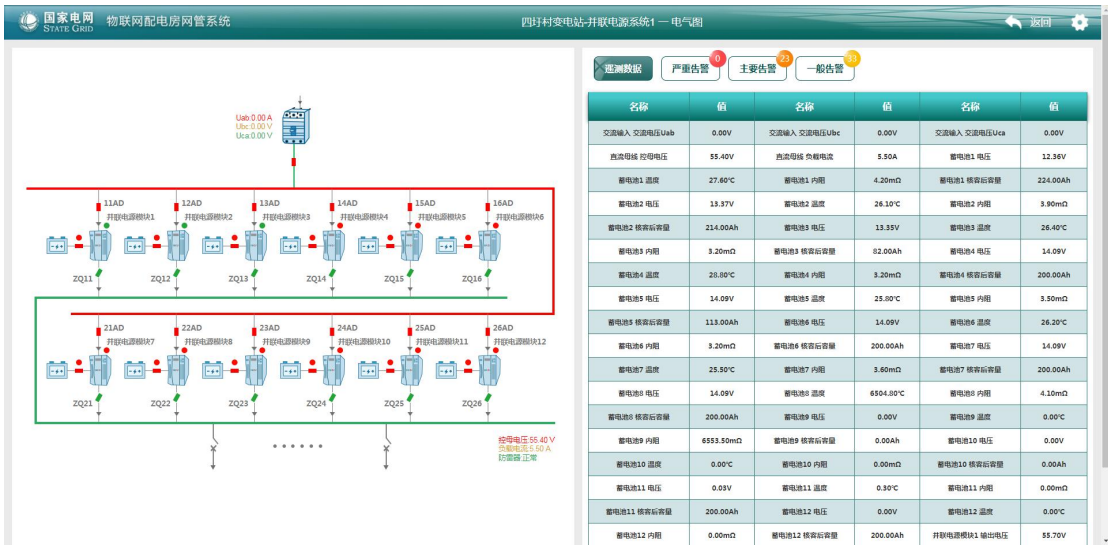


图 8 站点电气图

可点击图 8 中的回路查看回路详情，详情信息中的蓄电池内阻、蓄电池温度、蓄电池电流、蓄电池电压等数据显示，跟有无对应数据上报配置有关。可通过点击日月周等查看不同时间周期的数据情况。

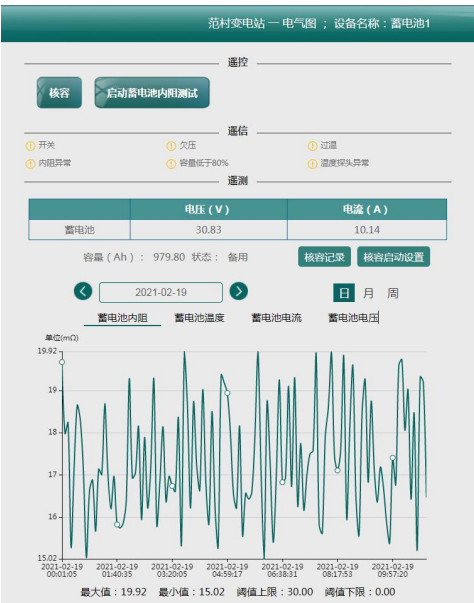


图 9 电气图_回路详情

易维安江苏信通管理平台浏览器软件 V2.0

如图 9 所示，对于可进行远程控制的模块，会有“核容启动设置”或者“蓄电池内阻测试”的按钮显示在对应的遥控栏，为安全起见，点击遥控按钮后，会提示输入密码，这个密码只有管理员拥有。

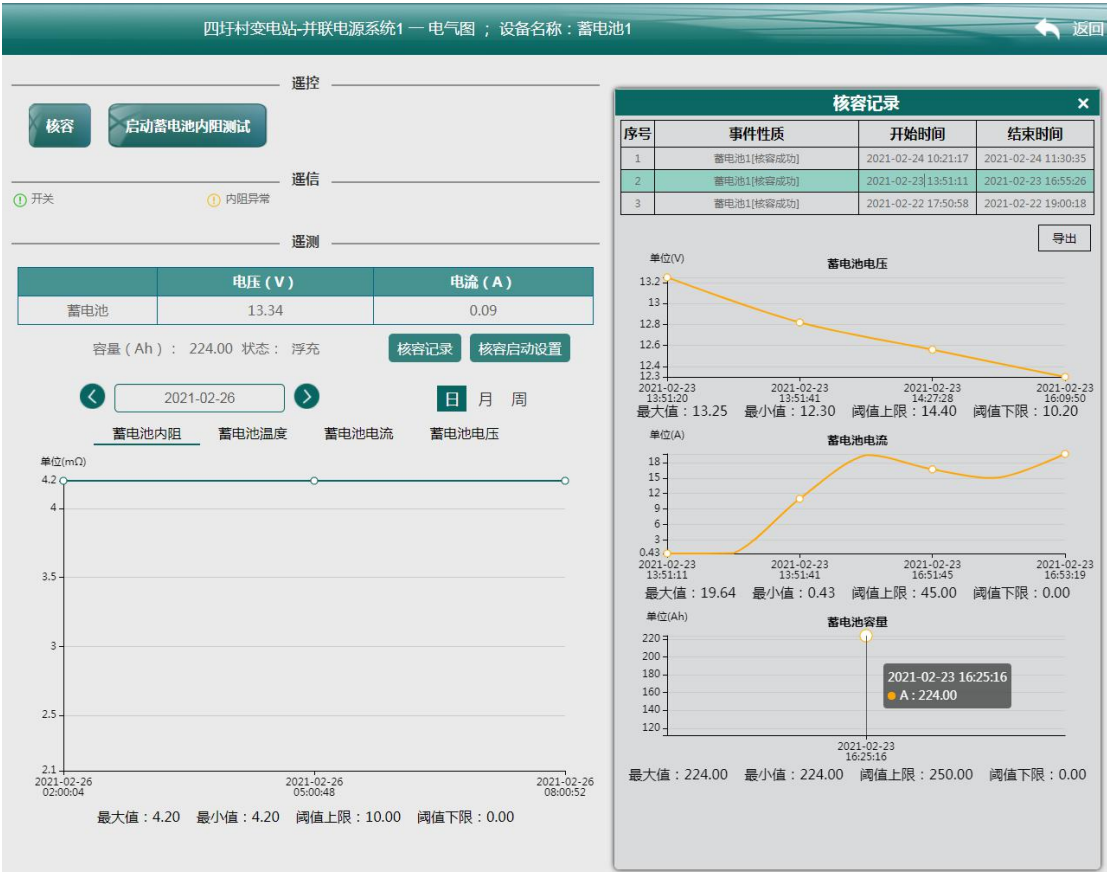


图 10 核容记录详情

在图 9 中，点击核容记录，弹出核容记录详情框，点击每条数据，下方显示的是当前数据的蓄电池电压、蓄电池电流、蓄电池容量的曲线详情，可点击导出按钮，即可导出数据，便于分析问题。如图 10 所示。

2.3.1 告警信息列表

在图 8 中，电气图右侧的列表栏显示该站点所有设备的遥测数据和告警信息，切换菜单栏可查看该站点设备告警信息及遥测数据。如图 11 所示。

遥测数据

严重告警0

主要告警13

一般告警21

名称	值	名称	值	名称	值
交流输入 交流电压Uab	0.00V	交流输入 交流电压Ubc	0.00V	交流输入 交流电压Uca	0.00V
直流母线 控母电压	55.70V	直流母线 负载电流	49.50A	蓄电池1 电压	13.37V
蓄电池1 温度	25.60℃	蓄电池1 内阻	5.10mΩ	蓄电池1 核容后容量	200.00Ah
蓄电池2 电压	13.38V	蓄电池2 温度	25.10℃	蓄电池2 内阻	3.30mΩ
蓄电池2 核容后容量	200.00Ah	蓄电池3 电压	14.09V	蓄电池3 温度	27.10℃
蓄电池3 内阻	3.60mΩ	蓄电池3 核容后容量	200.00Ah	蓄电池4 电压	14.09V
蓄电池4 温度	28.80℃	蓄电池4 内阻	3.20mΩ	蓄电池4 核容后容量	200.00Ah
蓄电池5 电压	14.09V	蓄电池5 温度	25.80℃	蓄电池5 内阻	3.50mΩ
蓄电池5 核容后容量	113.00Ah	蓄电池6 电压	14.09V	蓄电池6 温度	26.20℃
蓄电池6 内阻	3.20mΩ	蓄电池6 核容后容量	200.00Ah	蓄电池7 电压	14.09V
蓄电池7 温度	25.50℃	蓄电池7 内阻	3.60mΩ	蓄电池7 核容后容量	200.00Ah
蓄电池8 电压	14.09V	蓄电池8 温度	6504.80℃	蓄电池8 内阻	4.10mΩ
蓄电池8 核容后容量	200.00Ah	蓄电池9 电压	0.00V	蓄电池9 温度	0.00℃
蓄电池9 内阻	6553.50mΩ	蓄电池9 核容后容量	0.00Ah	蓄电池10 电压	0.00V
蓄电池10 温度	0.00℃	蓄电池10 内阻	0.00mΩ	蓄电池10 核容后容量	0.00Ah
蓄电池11 电压	0.03V	蓄电池11 温度	0.30℃	蓄电池11 内阻	0.00mΩ
蓄电池11 核容后容量	200.00Ah	蓄电池12 电压	0.00V	蓄电池12 温度	0.00℃
蓄电池12 内阻	0.00mΩ	蓄电池12 核容后容量	200.00Ah	并联电源模块1 输出电压	56.40V
并联电源模块1 输出电流	6.25A	并联电源模块2 输出电压	56.20V	并联电源模块2 输出电流	6.15A
并联电源模块3 输出电压	56.30V	并联电源模块3 输出电流	6.17A	并联电源模块4 输出电压	56.30V

图 11 告警信息列表

2.4 站点配置

站点配置页面显示项目的站点配置、设备配置、告警等级、电气图配置，管理员账户可以完善站点配置、修改设备配置、设置告警等级、编辑电气图配置。

国家电网
STATE GRID

物联网配电网房网管系统

四圩村变电站-并联电源系统1 一 站点配置

返回

站点配置

设备配置

告警预警

电气图配置



站点名字：四圩村变电站-并联电源系统1

站点地址：weede

创建时间：2020-09-23

行业类型：电力

密 系 数：1.05 Kg CO₂/kWh

工作状态：离线

语 言：中文

用电类型：商业用电

能耗分析：已启动

用电面积：0.00 m²

编 号：4403032020092300201

数据源分析：已启动

更改图片

提交图片

描述

16节电池，一路交流输入。

图 12 站点配置

2.4.1 设备设置

管理员可根据现场实际情况修改设备设置。

易维安江苏信通管理平台浏览器软件 V2.0

国家电网
STATE GRID

物联网配电网网管系统

四圩村变电站-开联电源系统1—站点配置

返回

站点配置

设备配置

告警预警

电气图配置

逻辑网关

名称	编号	状态	关联物理网关	设备协议	操作
光大网关	W4403032020090300201003	不在线	T438302054370064	配置 检测	测试 修改 删除

设备归属

名称	编号	类型	生产厂家	柜体型号	操作
11	G94443032020092300201003001	开联型直流电源	becon	1	修改 删除

设备信息

交流输入
ID: COM1-1 状态: 离线

直流母线
ID: COM1-2 状态: 离线

蓄电池1
ID: COM1-3 状态: 离线

蓄电池2
ID: COM1-4 状态: 离线

蓄电池3
ID: COM1-5 状态: 离线

蓄电池4
ID: COM1-6 状态: 离线

蓄电池5
ID: COM1-7 状态: 离线

蓄电池6
ID: COM1-8 状态: 离线

蓄电池7
ID: COM1-9 状态: 离线

蓄电池8
ID: COM1-10 状态: 离线

设备名称: 交流输入
通信状态: 离线
设备类型: 交流输入
设备地址: COM1-1
设备厂商: becon
注册时间: 2020-11-23
设备型号: IFM
设备版本: 0

设备遥控: 遥控

名称	编号	类型	操作
----	----	----	----

图 13 设备设置

2.4.3 告警预警

对设备点位设置遥测遥信告警等级（严重告警、主要告警和一般告警），设置启用告警后才可以对此类消息进行及时推送显示在告警信息栏中。

国家电网
STATE GRID

物联网配电网网管系统

四圩村变电站-开联电源系统1—站点配置

返回

站点配置

设备配置

告警预警

电气图配置

遥信告警

遥测告警

序号	点位名称	是否告警	告警等级	上限	下限
1	直流母线系统总告警	启用	严重告警		
2	直流母线模块总告警	启用	主要告警		
3	直流母线交流输入异常总告警	启用	主要告警		
4	直流母线防雷器故障	启用	一般告警		
5	直流母线二极臂异常	启用	主要告警		
6	直流母线母线过压	启用	主要告警		
7	直流母线母线欠压	启用	主要告警		
8	直流母线IPM-D10通信中断	启用	主要告警		
9	直流母线电池熔断器故障	启用	主要告警		
10	直流母线母联开关状态	启用	主要告警		
11	直流母线车联输出开关状态	启用	主要告警		
12	直流母线蓄电池总状态	启用	主要告警		
13	交流输入IPM-A10通信中断	启用	主要告警		
14	交流输入交流空开断闸	启用	主要告警		
15	交流输入输入状态	启用	主要告警		
16	交流输入交流停电	启用	主要告警		
17	交流输入交流U缺相	启用	主要告警		
18	交流输入交流V缺相	启用	主要告警		
19	交流输入交流W缺相	启用	主要告警		
20	交流输入交流UV过压	启用	主要告警		
21	交流输入交流VW过压	启用	主要告警		
22	交流输入交流WU过压	启用	主要告警		
23	交流输入交流UV欠压	启用	主要告警		
24	交流输入交流VW欠压	启用	主要告警		

图 14 告警预警

2.4.4 电气图配置

只有管理员输入管理密码才有权限进入编辑电气图。



图 15 输入管理密码

2.5 告警消息

显示实时告警和历史告警，告警消息可在站点配置的告警等级中进行配置。用户可在第一时间通过告警消息对站点进行维护，及时对产生的问题进行解决。

国家电网

物联网配电网管理系统

首页

告警消息

资料下载

2021-02-19 11:12:17

全部严重主要一般

2021-02-19

日 月 年

级别	告警时间	处理状态	处理人	单位	变电站	机房	设备名称	告警内容
●	2021-02-19 11:10:17	已确认	jaxt	江苏信通公司	并联电源系统-2期	范村变电站	交流输入	A缺相
●	2021-02-19 11:10:17	确认		江苏信通公司	并联电源系统-2期	范村变电站	交流输入	B缺相
●	2021-02-19 11:10:17	确认		江苏信通公司	并联电源系统-2期	范村变电站	交流输入	C缺相
●	2021-02-19 11:10:17	确认		江苏信通公司	并联电源系统-2期	范村变电站	交流输入	BC欠压
●	2021-02-19 11:10:17	确认		江苏信通公司	并联电源系统-2期	范村变电站	交流输入	CA欠压
●	2021-02-19 11:10:17	确认		江苏信通公司	并联电源系统-2期	范村变电站	直流母线	IPM-D10通讯中断
●	2021-02-19 11:10:17	确认		江苏信通公司	并联电源系统-2期	范村变电站	蓄电池1	内阻异常
●	2021-02-19 11:10:17	确认		江苏信通公司	并联电源系统-2期	范村变电站	蓄电池1	容量低于80%
●	2021-02-19 11:10:17	确认		江苏信通公司	并联电源系统-2期	范村变电站	并联电源模块1	输入欠压
●	2021-02-19 11:10:17	确认		江苏信通公司	并联电源系统-2期	范村变电站	并联电源模块1	输出过压
●	2021-02-19 11:10:17	确认		江苏信通公司	并联电源系统-2期	范村变电站	并联电源模块1	短路保护
●	2021-02-19 11:05:16	确认		江苏信通公司	并联电源系统-2期	范村变电站	并联电源模块1	输出开关断开
●	2021-02-19 11:05:16	确认		江苏信通公司	并联电源系统-2期	范村变电站	并联电源模块1	输入过压
●	2021-02-19 11:05:15	确认		江苏信通公司	并联电源系统-2期	范村变电站	交流输入	IPM-A10通讯中断
●	2021-02-19 11:05:15	确认		江苏信通公司	并联电源系统-2期	范村变电站	交流输入	停电
●	2021-02-19 11:05:15	确认		江苏信通公司	并联电源系统-2期	范村变电站	交流输入	A过压
●	2021-02-19 11:05:15	确认		江苏信通公司	并联电源系统-2期	范村变电站	交流输入	BC过压
●	2021-02-19 11:05:15	确认		江苏信通公司	并联电源系统-2期	范村变电站	交流输入	CA过压
●	2021-02-19 11:05:15	确认		江苏信通公司	并联电源系统-2期	范村变电站	交流输入	AB欠压
●	2021-02-19 11:05:15	确认		江苏信通公司	并联电源系统-2期	范村变电站	直流母线	模块总告警

12345...25

重置

刷新

图 16 告警信息

2.6 系统日志

日志主要有操作日志和设备日志，需要先选择站点，查看站点的日志信息。用户操作日志记录及设备操作日志记录，如果修改操作等出现异常可以跟踪到人，责任到人，避免出现随意操作。操作日志，主要显示用户在客户端对设备进行配置、站点数据修改等操作的信息

易维安江苏信通管理平台浏览器软件 V2.0
记录。设备日志，主要是设备操作产生的一些信息记录，如设备开关状态正常等，方便用户在运维过程中查询和管理。

国家电网 物联网配电房网管系统					返回
操作日志		设备日志			
序号	时间	操作人	描述		
1	2021-02-19 11:07:55	jsxt	"江苏信通"在PC端修改站点定时变电站系统总告警策略为:启用。		
2	2021-02-19 09:36:16	jsxt	"江苏信通"在PC端执行了操作命令"调整母线电压",value: \$5,command number:7		
3	2021-02-04 15:07:43	jsxt	"江苏信通"在PC端修改站点定时变电站系统1母线电压下限为:43.20。		
4	2021-02-04 15:07:35	jsxt	"江苏信通"在PC端修改站点定时变电站系统1母线电压上限为:57.60。		
5	2021-02-04 14:51:37	jsxt	"江苏信通"在PC端修改了定时变电站系统1站点的名称,当前为:定时变电站系统1,修改后为:定时变电站系统1。		
6	2021-02-04 14:51:23	jsxt	"江苏信通"在PC端修改了定时变电站系统1站点的名称,当前为:定时变电站系统1,修改后为:定时变电站系统1。		
7	2021-02-04 14:51:00	jsxt	"江苏信通"在PC端修改了定时变电站系统1站点的名称,当前为:定时变电站系统1,修改后为:定时变电站系统1。		
8	2021-02-04 14:50:38	jsxt	"江苏信通"在PC端修改了定时变电站系统1站点的名称,当前为:定时变电站系统1,修改后为:定时变电站系统1。		
9	2021-02-04 14:35:49	jsxt	"江苏信通"在PC端修改了定时变电站系统1站点的名称,当前为:定时变电站系统1,修改后为:定时变电站系统1。		
10	2021-02-04 14:35:41	jsxt	"江苏信通"在PC端修改了定时变电站系统1站点的名称,当前为:定时变电站系统1,修改后为:定时变电站系统1。		
11	2021-02-04 14:34:53	jsxt	"江苏信通"在PC端修改了定时变电站系统1站点的名称,当前为:定时变电站系统1,修改后为:定时变电站系统1。		
12	2021-02-04 14:34:36	jsxt	"江苏信通"在PC端修改了定时变电站系统1站点的名称,当前为:定时变电站系统1,修改后为:定时变电站系统1。		
13	2021-02-04 14:32:47	jsxt	"江苏信通"在PC端修改了定时变电站系统1站点的名称,当前为:定时变电站系统1,修改后为:定时变电站系统1。		
14	2021-02-04 13:39:39	jsxt	"江苏信通"在PC端修改了定时变电站系统1站点的名称,当前为:定时变电站系统1,修改后为:定时变电站系统1。		
15	2021-02-04 10:49:09	jsxt	"江苏信通"在PC端删除了定时变电站系统1站点的名称,当前为:定时变电站系统1,修改后为:定时变电站系统1。		
16	2021-02-04 10:48:48	jsxt	"江苏信通"在PC端删除了定时变电站系统1站点的名称,当前为:定时变电站系统1,修改后为:定时变电站系统1。		
17	2021-02-04 10:48:37	jsxt	"江苏信通"在PC端删除了定时变电站系统1站点的名称,当前为:定时变电站系统1,修改后为:定时变电站系统1。		
18	2021-02-04 10:48:04	jsxt	"江苏信通"在PC端删除了定时变电站系统1站点的名称,当前为:定时变电站系统1,修改后为:定时变电站系统1。		
19	2021-02-04 10:45:02	jsxt	"江苏信通"在PC端删除了定时变电站系统1站点的名称,当前为:定时变电站系统1,修改后为:定时变电站系统1。		
20	2021-02-04 10:44:40	jsxt	"江苏信通"在PC端删除了定时变电站系统1站点的名称,当前为:定时变电站系统1,修改后为:定时变电站系统1。		

图 17 系统日志

2.7 资料下载

点击系统说明书，请自行下载，即可下载成功。

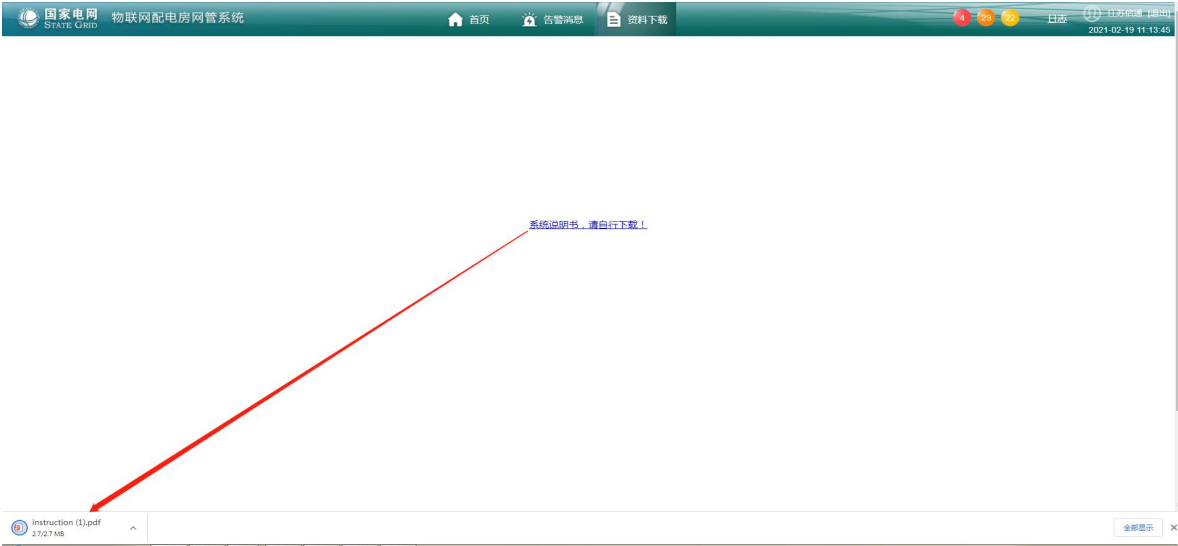


图 18 资料下载