

# 站点配置说明

# 目录

一、 设备配置.....	3
1.1 设备归属.....	3
1.1.1 设备归属修改.....	3
1.1.2 编辑设备模块的基本信息.....	4
1.2 设备信息.....	6
1.3 网关信息.....	6
二、 站点配置.....	7
2.1 站点信息.....	7
2.2 用户分项.....	7
2.3 峰平谷时段及电价.....	8
2.4 告警预警.....	8
三、 变压器.....	9
3.1 添加变压器.....	9
3.2 变压器关联设备.....	10
四、 系统管理.....	10
五、 视频配置.....	11
六、 电气图配置.....	11
七、 项目资料.....	12
八、 工单配置.....	13

# 一、设备配置

## 1.1 设备归属

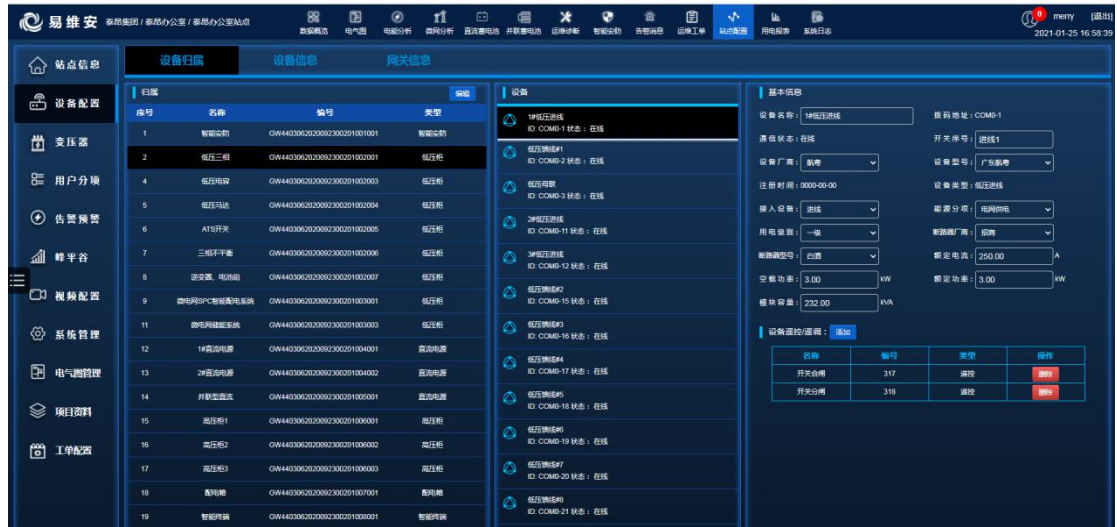


图 1 设备归属页面

### 1.1.1 设备归属修改

在图 1 中，设备归属显示归属信息和当前归属下的设备模块及设备模块的基本信息。

选中一条归属，点击归属右上角的编辑按钮，弹出设备归属修改小窗，按要求修改归属信息。



图 2 设备归属修改

## 1.1.2 编辑设备模块的基本信息

选中一条归属，选中当前归属下的设备模块，可对设备模块的基本信息进行填写。设备配置分为进线、出线、馈线。

### ➤ 进线配置

填写回路名称，接入设备选择“进线”。能源分项可根据实际电能来源进行选择，对能源进行分类后可在系统概览中能源圆环图显示。额定电流根据回路的实际额定电流进行配置，额定电流配置后电流如果过大会进行告警，方便运维人员维护。

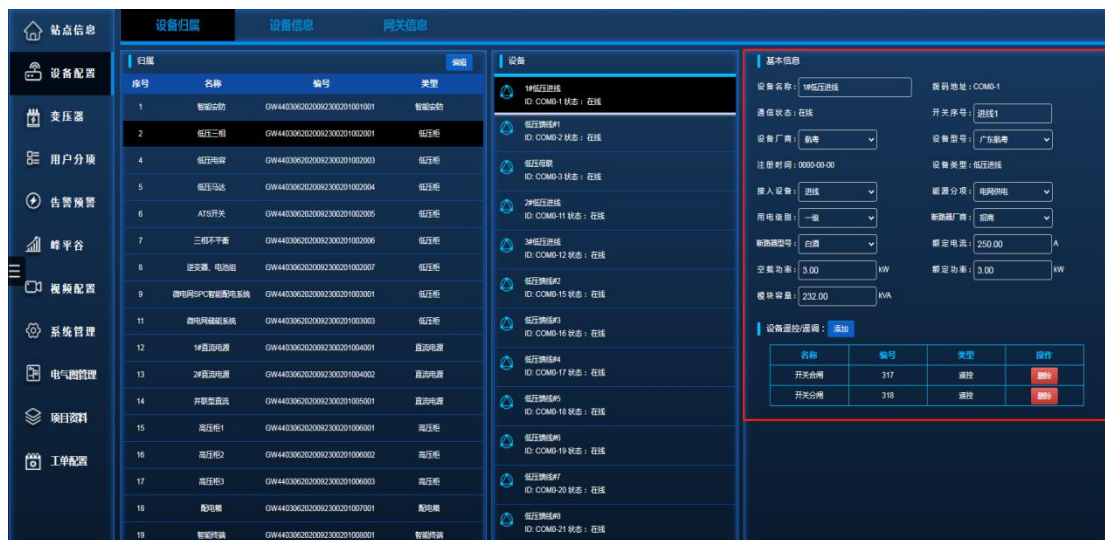


图3 进线配置

### ➤ 出线配置

填写回路名称，接入设备选择“出线”，出线不计算能耗，额定电流根据回路的实际额定电流进行配置，额定电流配置后电流如果过大会进行告警，方便运维人员维护。

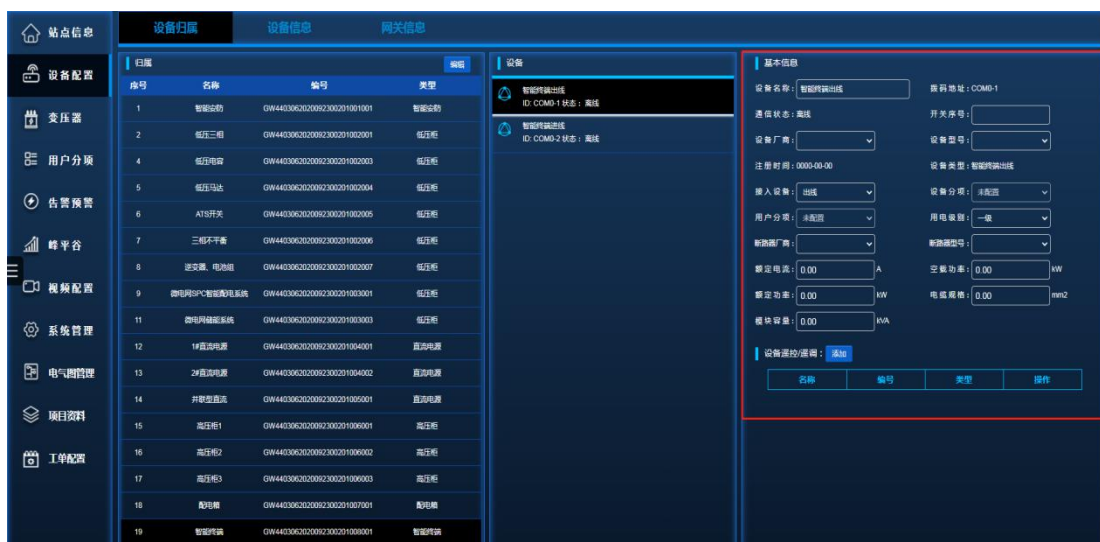


图 4 出线配置

### ➤ 馈线配置

填写回路名称，接入设备选择“负荷”，设备分项是对设备进行归类，从下拉菜单进行选择，配置后可以在电能分析-》分项计量-》设备分项栏查看能耗分析。用户分项是用户可以自定义分类，在站点配置-》用户分项中进行创建，创建后可在设备配置中用户分项下拉菜单栏进行选择，配置后可以在电能分析-》分项计量-》用户分项栏查看能耗分析。额定电流根据回路的实际额定电流进行配置，额定电流配置后电流如果过大会进行告警，方便运维人员维护。

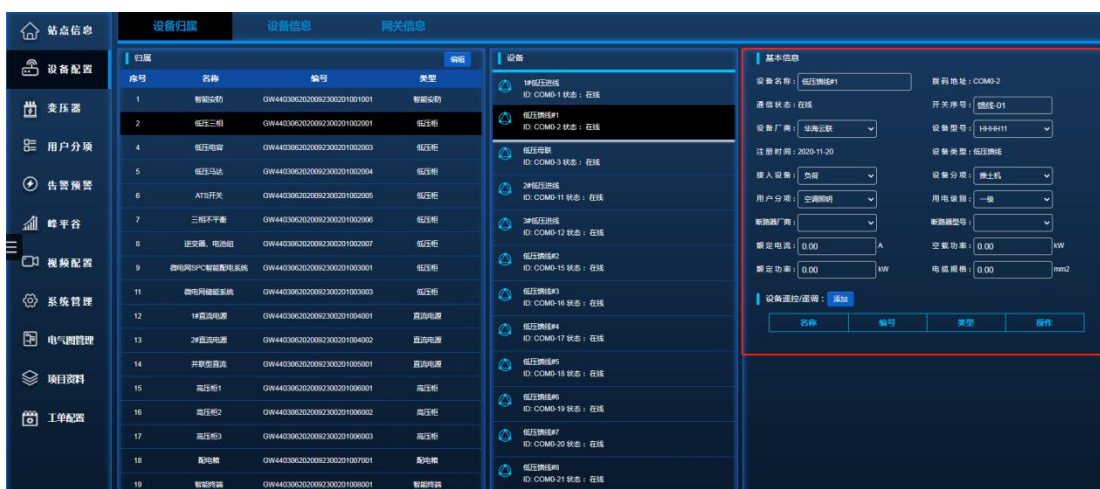


图 5 馈线配置

## 1.2 设备信息

显示设备模块的信息，可查看设备的名称、网关 ID、拨码地址、状态、设备类型、厂家、型号、注册时间等信息。

序号	名称	网关ID	拨码地址	状态	设备类型	厂家	型号	注册时间	数据时间
1	9AN3-1	W4403032021072600010001	COM1-2	离线	低压终端	beon	IoT-NET-S	2021-08-17 08:53:04	
2	9AN3-2	W4403032021072600010001	COM1-3	离线	低压终端			2021-08-17 08:53:04	
3	9AN3-3	W4403032021072600010001	COM1-4	离线	低压终端			2021-08-17 08:53:04	
4	9AN3-4	W4403032021072600010001	COM1-5	离线	低压终端			2021-08-17 08:53:04	
5	9AN3-5	W4403032021072600010001	COM1-6	离线	低压终端			2021-08-17 08:53:04	
6	9AN3-6	W4403032021072600010001	COM1-7	离线	低压终端			2021-08-17 08:53:04	
7	9AN3-7	W4403032021072600010001	COM1-8	离线	低压终端			2021-08-17 08:53:04	
8	9AN3-8	W4403032021072600010001	COM1-9	离线	低压终端			2021-08-17 08:53:04	
9	9AN3-9	W4403032021072600010001	COM1-10	离线	低压终端			2021-08-17 08:53:04	
10	高压断路器	W4403032021072600010001	COM1-11	离线	断路器			2021-08-17 08:53:15	
11	进线	W4403032021072600010001	COM1-12	离线	低压终端	beon	IoT-NET-S	2021-08-17 08:53:27	

图 6 设备信息

## 1.3 网关信息

显示网关信息，可查看网关的名称、状态、传输方式、关联的物理编号、网关类型等信息。

序号	名称	虚拟编号	状态	传输方式	物理编号	网关类型	协议版本
1	智能空开	W44030620200902300010001	在线	有线	091701	通信网关	lcc-v3.0-Custom
2	低压网关	W44030620200902300010002	在线	WiFi	1113	通信网关	lcc-v3.0-Custom
3	微电网	W44030620200902300010003	在线	有线	103001	通信网关	lcc-v3.0-Custom
4	并联型直连电表	W44030620200902300010005	离线	有线		通信网关	
5	高压	W44030620200902300010006	在线	有线	103007	通信网关	lcc-v3.0-Custom

图 7 网关信息

## 二、站点配置

### 2.1 站点信息

站点配置-》站点信息中可修改站点图片，点击“更改图片”选择图片，选好后点击“提交图片”完成。



图 8 上传站点照片

### 2.2 用户分项

用户可以自定义回路分类，在站点配置-》用户分项中进行创建，创建后可以在进行设备配置时，在用户分项的下拉菜单中显示，对回路进行用户分项配置，用户分项配置后才可以计算能耗，在系统概览的能耗圆环图显示以及在电能分析中按分类进行能耗分析。

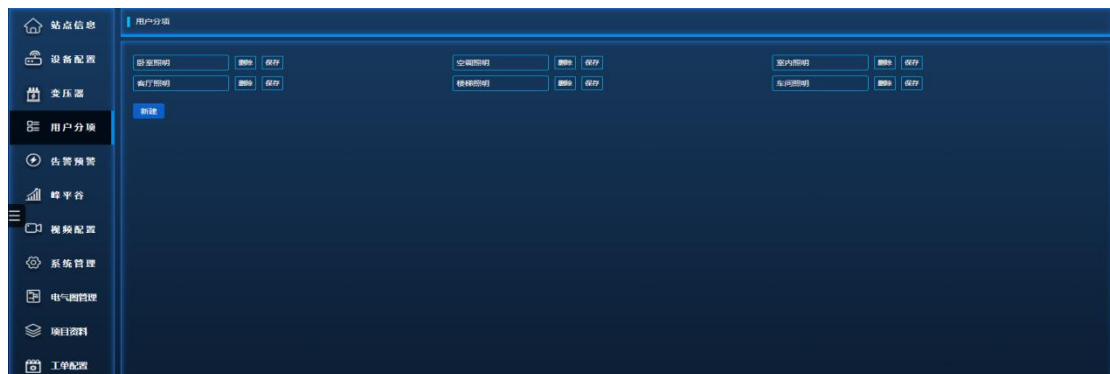





图 9 创建用户分项

## 2.3 峰平谷时段及电价

在站点配置-》峰平谷时段中进行配置，根据当地峰平谷时段，在 **日时间表**   中点击添加峰平谷时段，在 **年时间表**  中将峰平谷时段与日期关联，配置后可在系统概览中显示用电总费用。

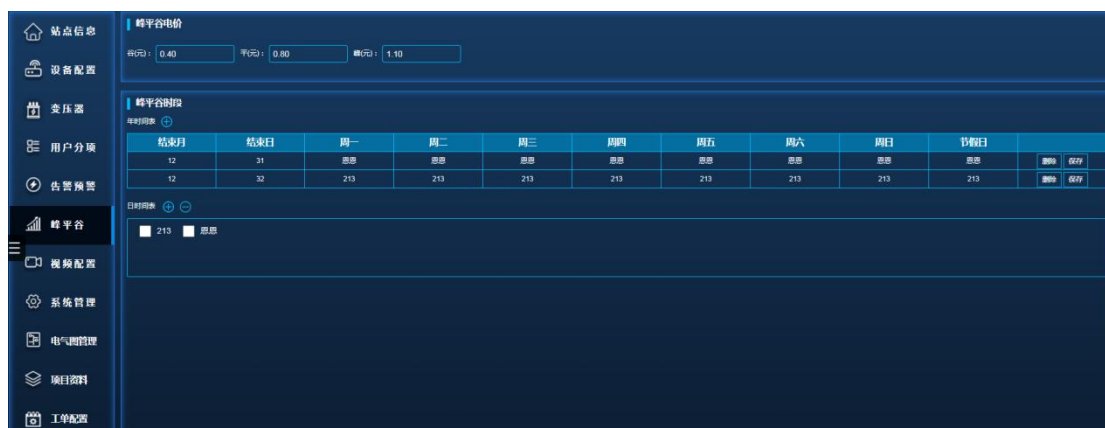


图 10 峰平谷时段

## 2.4 告警预警

告警预警可在站点配置-》用户可以根据实际情况进行对遥测遥信预警选择告警等级“紧急告警、严重告警、普通告警”和告警阈值的“告警/派工单”、上限、下限的修改，告警阈值设置为“告警”可以在告警消息实时上报和在网页右上角的即时消息中进行查看，显示的告警消息是当前账号下所有站点的告警信息，方便维护。告警阈值设备为“派工单”可以在运维工单的故障工单进行派单维修。



序号	测量单位	报警等级	报警类型	报警阈值
1	合闸电压	紧急告警	派工单	上限: 400.0 下限: 200.0
2	分闸电压	严重告警	告警	上限: 400.0 下限: 200.0
3	负荷电流	普通告警	告警	上限: 400.0 下限: 200.0
4	电压过压	紧急告警	派工单	
5	电压欠压	严重告警	告警	
6	电压过压	普通告警	告警	
7	电压欠压	紧急告警	告警	
8	通信链路	严重告警	告警	
9	开关状态	紧急告警	告警	
10	开关状态	紧急告警	告警	
11	开关状态	紧急告警	告警	
12	蓄电池状态			
13	蓄电池状态			
14	运行状态			
15	系统总告警	紧急告警	告警	
16	母线绝缘状态告警	严重告警	告警	
17	绝缘总告警	普通告警	告警	
18	电源总告警	未配置		
19	交流输入异常总告警	未配置		
20	直流母线电压异常总告警	未配置		
21	DCDC输入异常总告警	未配置		
22	DCAC输入异常总告警 (48V)	未配置		

图 11 设置告警预警

## 三、变压器

### 3.1 添加变压器


添加变压器，点击  创建变压器，根据需求编辑信息，选择变压器的类型，点击提交。变压器创建成功。



图 12 变压器



图 13 创建变压器

## 3.2 变压器关联设备

关联设备，选中需要关联的设备，会弹出可关联的设备，点击“关联”按钮，此设备即可关联设备成功，并显示此设备的容量即是变压器的容量。

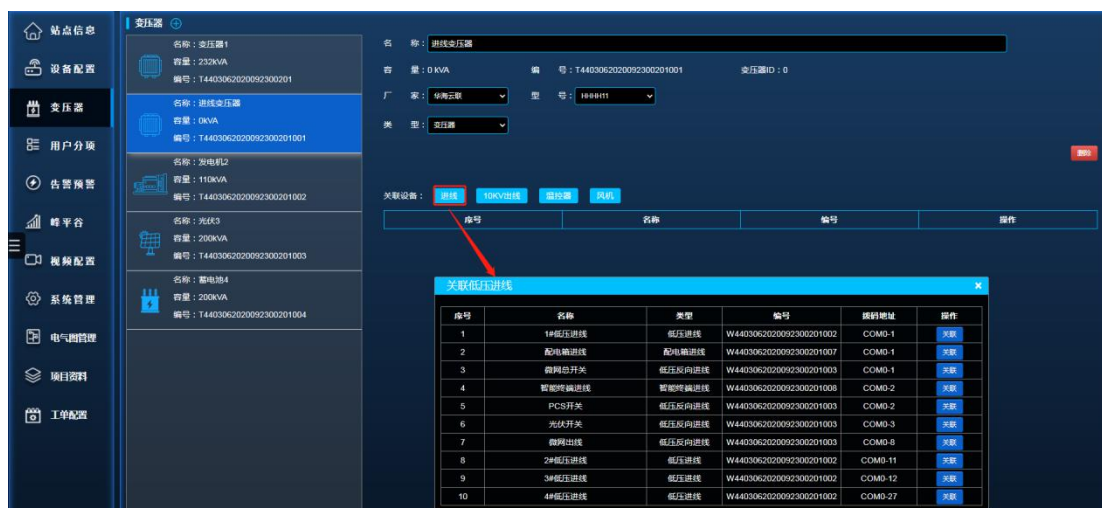


图 14 变压器关联设备

## 四、系统管理

只有管理员可以修改遥控密码。

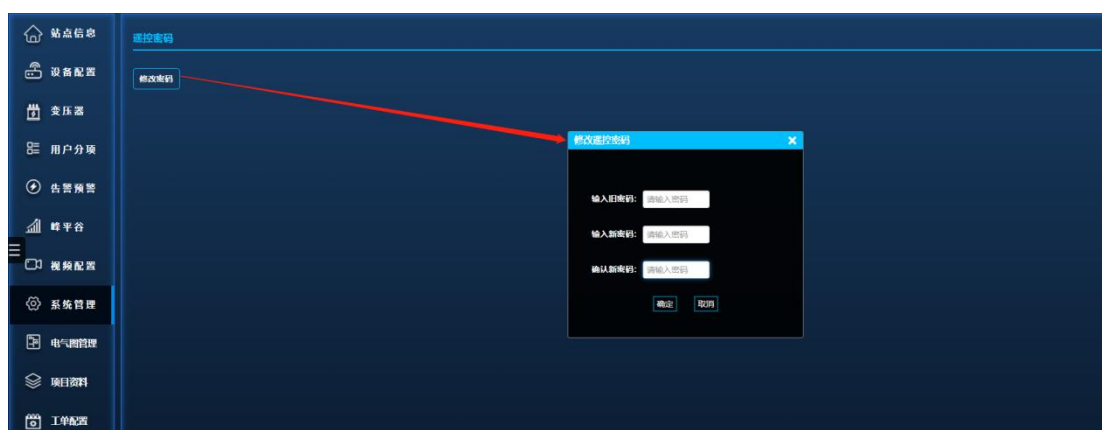


图 15 系统设备界面

## 五、视频配置

点击视频配置进入页面，点击新建按钮就会弹出添加摄像机，按照填写内容填写完，点击保存，视频添加成功。

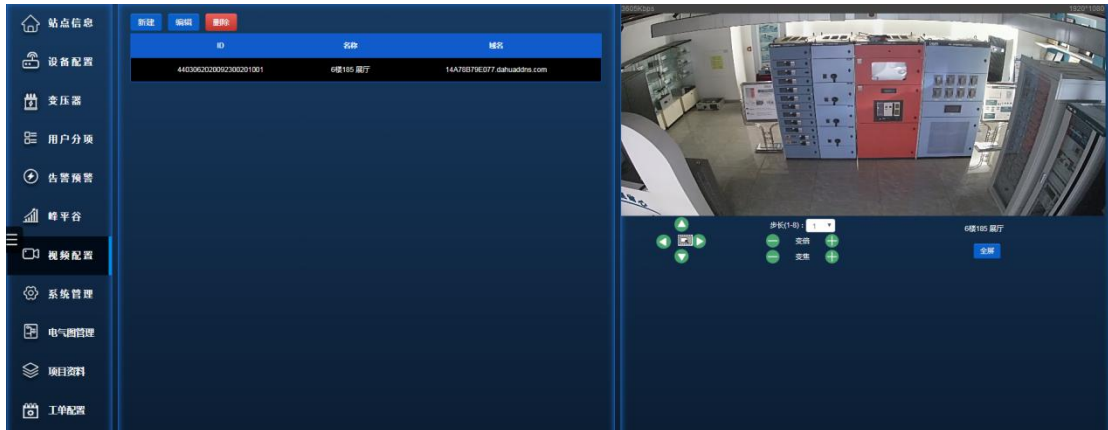


图 16 视频配置界面

## 六、电气图配置

点击电气图配置进入页面，对电气图进行管理。

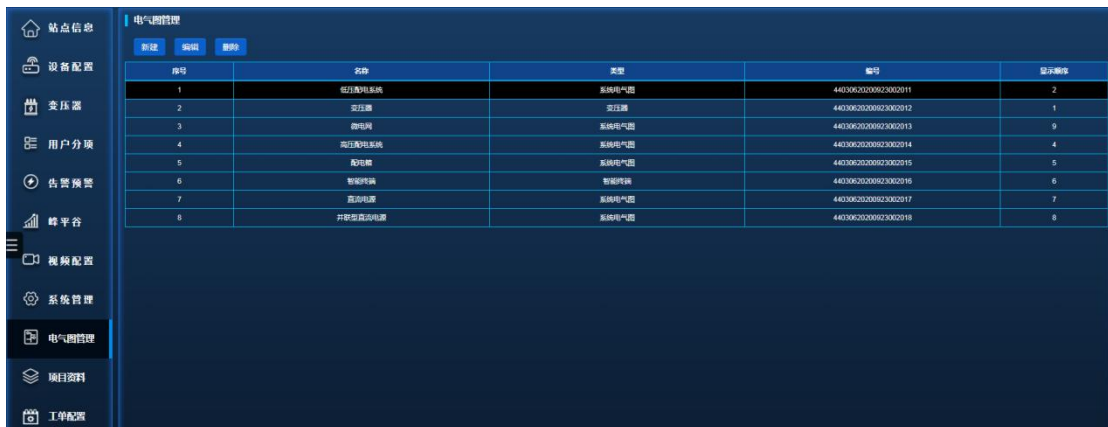


图 17 电气图配置页面

在图 17 中，点击新建按钮，电气图类型分为“系统电气图、智能终端、变压器”三类。根据实际要求创建电气图，填写完点击提交，电气图创建成功。



图 18 创建电气图

在图 17 中，点击编辑按钮，根据实际要求编辑电气图。



图 19 编辑电气图

在图 17 中，点击删除按钮，弹出确认框，点击“确定”，即可删除成功。

www.eva365.cn 显示

确认删除该电气图吗？



图 20 删除电气图

## 七、项目资料

项目资料页面的文件夹“工程资料、电气图背景图、工单图片”需要后台创建了文件夹就会同步到这里，点击文件夹可以查看其内容，只能对内容进行下载和查看的操作。

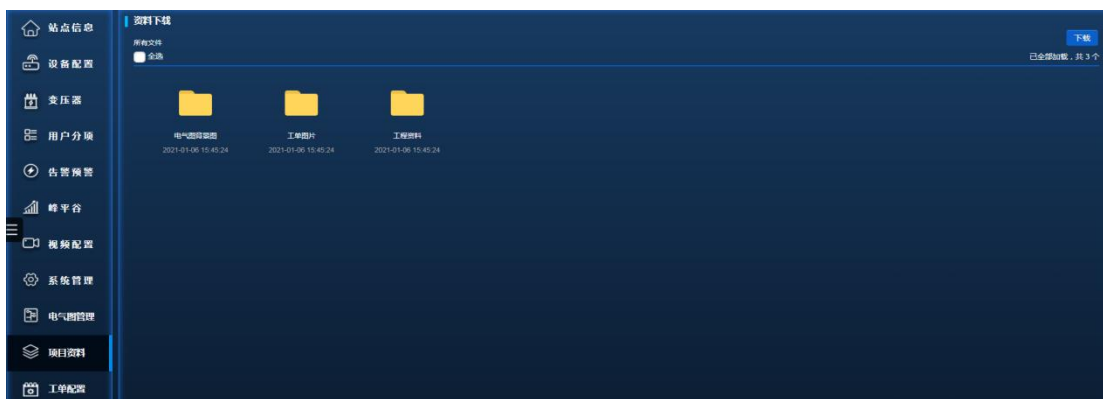


图 21 项目资料页面

## 八、工单配置

工单配置页面主要是对告警工单设置自动派单，能够更及时的通知运维人员进行消缺。



图 22 工单配置

点击“启动自动派单”按钮，选择本站点授权的负责人，点击提交按钮即可启动自动派单。

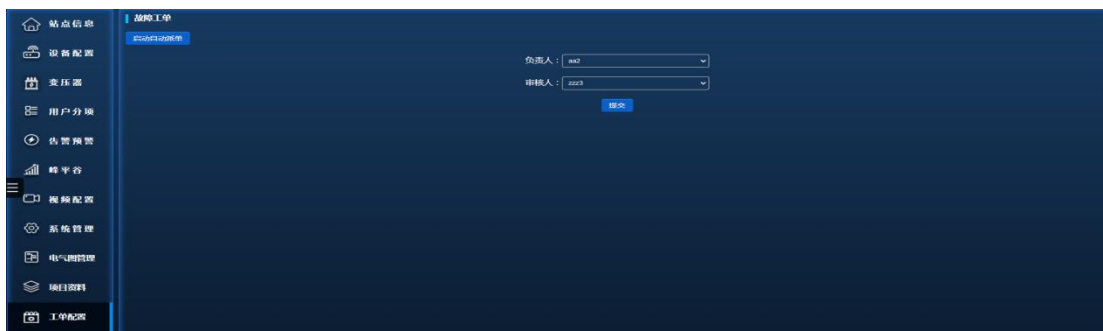


图 23 工单配置-启动自动派单